

Un informe del Servei Català de Trànsit indica que Val d'Aran, Alt Urgell, Noguera, Urgell i Pallars Sobirà són les comarques de Catalunya amb més controls d'alcoholèmia practicats pels Mossos d'Esquadra per cada mil habitants. L'alcalde de Sort, Agustí López, ja ha demanat al conseller Puig que posi fi al "setge".

TRÀNSIT LA POLÈMICA AL PIRINEU

# Cinc comarques de Lleida, al capdavant de Catalunya en controls d'alcoholèmia

La Val registra els índexs més alts i la segueixen Alt Urgell, Noguera, Urgell i Sobirà

J. GABERNET

LLEIDA | Les comarques de la Val d'Aran, Alt Urgell, Noguera, Urgell i Pallars Sobirà són les zones on, percentualment, es practiquen més controls d'alcoholèmia preventius.

Així ho indica l'Anuari Estadístic d'Alcoholèmies de Catalunya del 2009 i que el Servei Català de Trànsit divulga a la seua pàgina web. El mapa adjunt és conclouent, ja que mostra que el Pirineu i el Prepirineu concentren, juntament amb les Terres de l'Ebre —en menor mesura—, les taxes més altes de controls per cada mil habitants.

Mereix atenció especial el cas de la Val d'Aran, on els Mossos d'Esquadra (competents en matèria de trànsit a la xarxa viària i en moltes poblacions que no disposen de policia local) van practicar l'any 2009 fins a 963,4 proves preventives per cada mil habitants. Això s'explica perquè la Val, amb més de 10.000 habitants, multiplica tant a l'hivern com a l'estiu la xifra de conduc-

## LA DENÚNCIA DE SORT

L'alcalde de Sort ha tornat a denunciar "el setge policial" dels Mossos als veïns de la comarca

tors per la presència d'esquiadors i turistes.

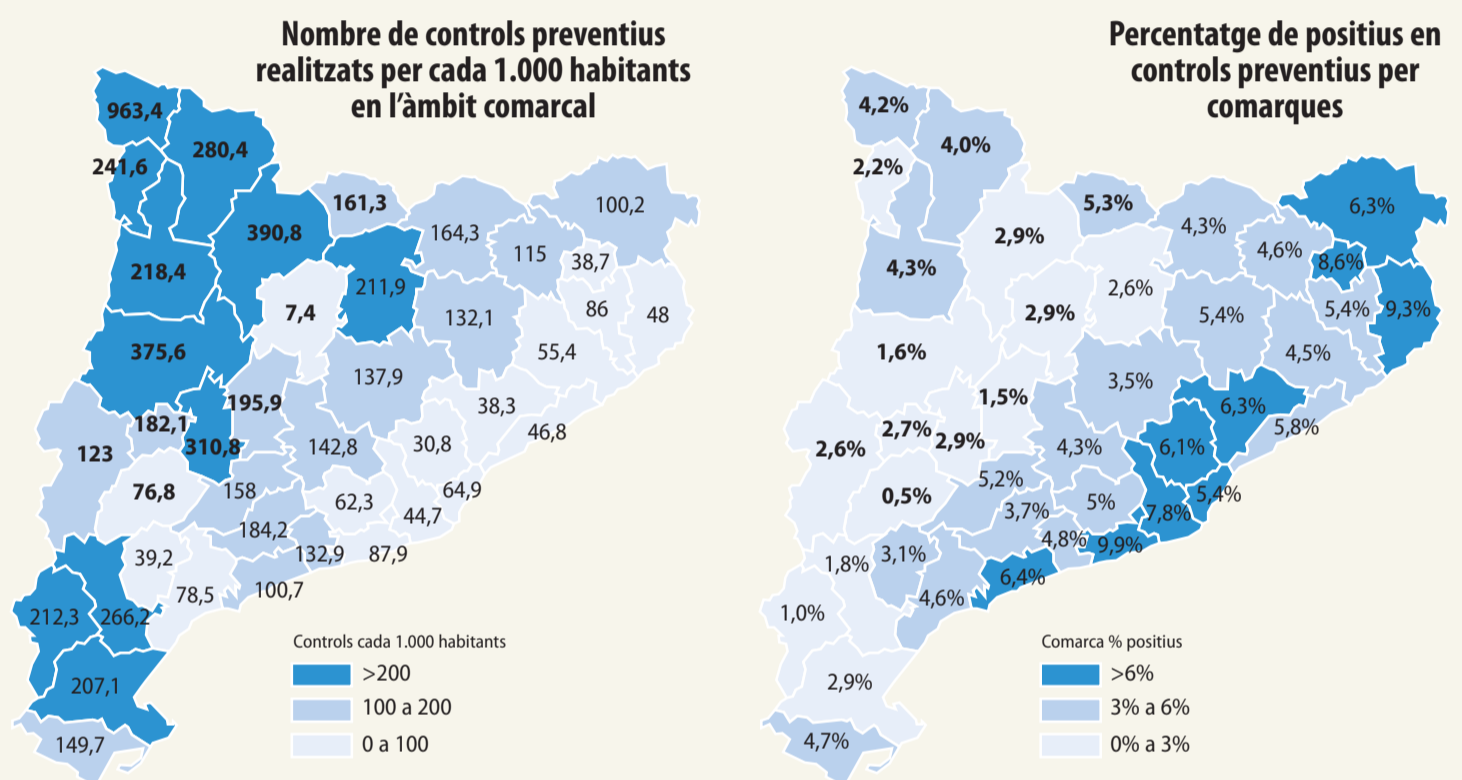
Aquest informe ha transcendit amb la polèmica que ha obert l'alcalde de Sort i diputat de CiU al Parlament, Agustí López, al denunciar "el setge" dels agents de Mossos d'Esquadra als ciutadans de la comarca.

Agustí López, en unes declaracions fetes dimecres, assegura que "hi ha malestar" i que no és la primera vegada que critiquen "l'excés de controls policials".

La policia autonòmica, per la seua part, va destacar que s'ha produït un descens de la mortalitat a les carreteres del Pallars (8 morts el 2008, 4 el 2009 i un el 2010).

De l'informe també es desprèn que, percentualment, els conductors als quals se sotmeten els controls d'alcoholèmia a les carreteres de Lleida són els que donen menys positius. També destaca una dada: que hi ha municipis on l'informe apunta que el cent per cent de controls fets donen positiu.

## DADES DE L'INFORME DE CONTROLS DEL 2009



### Controls preventius dels Mossos per àrees

POBLACIÓ	CONTROLS	POBLACIÓ	CONTROLS
Àrea Central	65.978	Ponent	63.476
Metropolitana Nord	53.721	Sense especificar	6.243
Girona	48.392		
Tarragona i Ebre	96.407		
Pirineu Occidental	27.130		
Metropolitana Sud	48.867	TOTAL	410.214

### Zones turístiques

De l'informe destaquen les altes taxes de controls preventius a les comarques del Pirineu, fet que s'explica perquè multipliquen la població en èpoques turístiques. Aquests alts percentatges no es donen a les àrees turístiques de la costa.

### Menys positius

Les comarques de Lleida són les que, en general, registren els percentatges més baixos d'alcoholèmies positives de Catalunya, com mostra el mapa superior. En aquest cas, les zones de la costa sí que donen més positius que la resta del territori.



Imatge de la rotonda de Sort, on es col·loquen els agents policials, segons l'alcalde, Agustí López.

## Agustí López demana una solució al conseller Puig

L'alcalde de Sort ja ha reclamat al conseller d'Interior, Felip Puig, que adopti mesures per evitar aquest "setge policial" que denuncia. López ja ha fet arribar diversos missatges al titular d'aquest departament perquè solucioni el que considera un problema endèmic que viu la població i que ja ha denunciat diverses vegades.

Així mateix, certs sectors de la Val d'Aran s'han queixat en diverses ocasions dels "excessius" controls preventius per part dels Mossos.