

HISTÒRIA EXPOSICIONS

Lleida ha iniciat aquesta setmana la commemoració del 75è aniversari del bombardeig del Liceu Escolar durant la Guerra Civil amb una exposició sobre els atacs aeris de què va ser víctima Catalunya. El 6 de novembre s'inaugurarà una altra mostra, amb moltes fotos inèdites, sobre els bombardejos de les centrals hidroelèctriques del Pirineu de Lleida.

L'energia de Lleida, objectiu de guerra

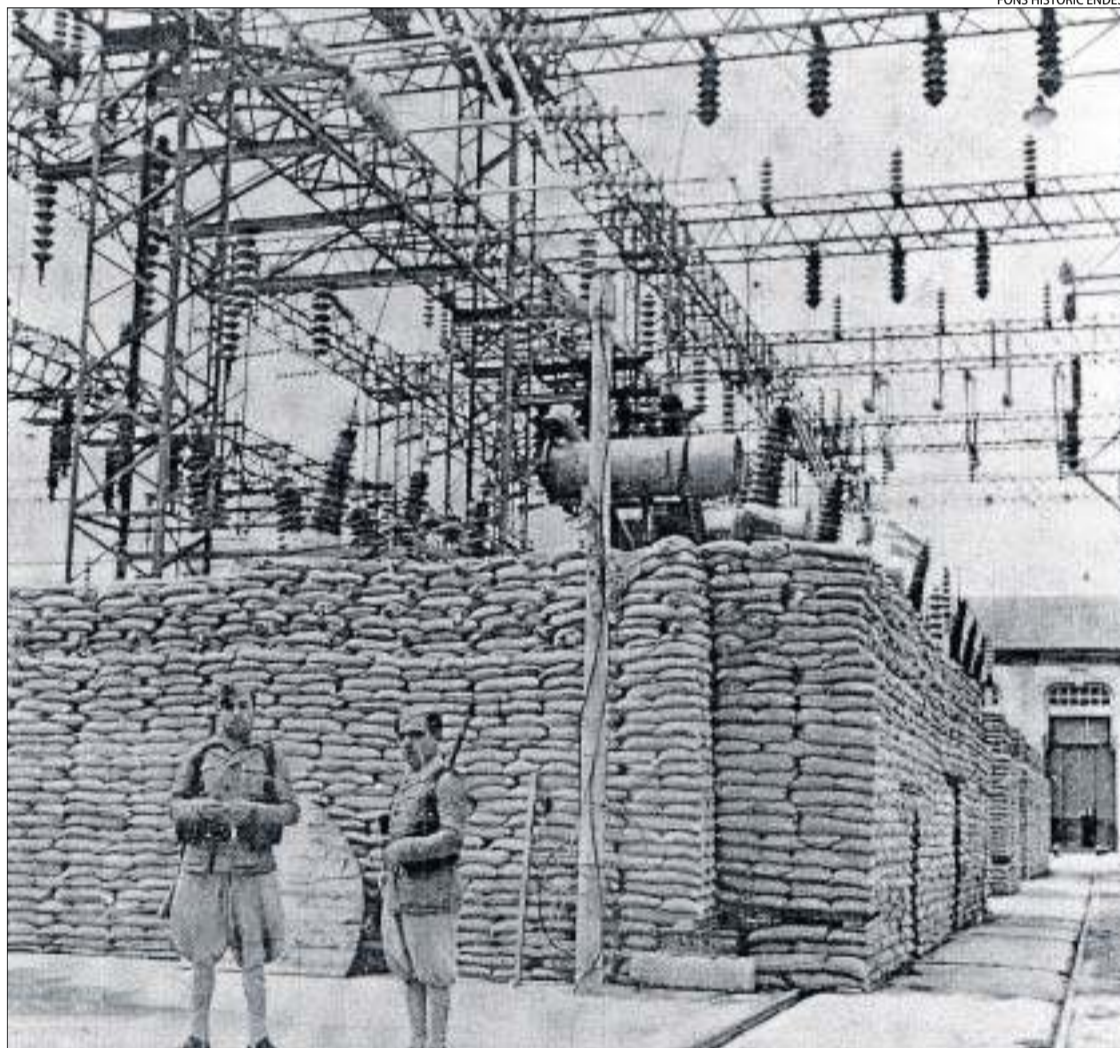
Els bombardejos de les centrals hidroelèctriques del Pirineu durant la Guerra Civil, en una mostra al Museu de l'Aigua || Lleida commemora el 75è aniversari dels atacs aeris que van destrossar el Liceu Escolar el 1937

J.B.
| LLEIDA | Al febrer del 1937, set mesos després del cop militar contra el govern de la República que va provocar l'esclat de la Guerra Civil espanyola, tres avions monomotor de la legió Còndor (força aèria enviada per l'Alemanya de Hitler per ajudar l'exèrcit franquista) van rebre l'ordre de bombardejar les centrals hidroelèctriques ubicades a les conques principals dels rius del Pirineu —la Noguera Pallaresa, el Flamisell, el Segre i el Cinca—, que subministraven bona part de l'energia necessària per al funcionament de la indústria catalana.

El pròxim 6 de novembre, la Paeria inaugurarà al Museu de l'Aigua de Lleida una exposició gràfica que rememora amb imatges —moltes de les quals són inèdites o poc conegudes— un episodi molt significatiu de la Guerra Civil: els bombardejos sobre les centrals hidroelèctriques als Pirineus. Les fotografies històriques (algunes il·lustren aquest reportatge) formen part d'una exposició produïda per l'ajuntament de la Poble de Segur, en col·laboració amb el Memorial Democràtic i comissariada per l'historiador Manuel Gimeno.

L'exposició al Museu de l'Aigua s'emmarca en el programa d'activitats organitzades per la Paeria des de dimecres passat per commemorar el 75è aniversari dels bombardejos de què va ser víctima la capital del Segrià el 2 de novembre del 1937, tristament recordats per les víctimes del Liceu Escolar, la majoria nens (vegeu els desglossaments).

L'exposició sobre els bombardejos de les centrals hidroelèctriques traslladarà el públic fins als primers anys de la Guerra Civil. L'exèrcit nacional es va imposar després del cop del 18 de juliol del 1936 en diverses capitals espanyoles, però el front de guerra no va arribar a Catalunya fins a la primavera del 1938. Tot i així, des d'uns mesos enrere, les centrals de producció hidroelèctrica dels rius



Estació transformadora de la Pobla, ja a les mans de les tropes franquistes, però encara amb sacs terrers.

de Lleida es van convertir en objectiu prioritari de l'aviació franquista. Al febrer del 1937 es va iniciar tota una sèrie d'accions bèl·liques, que van durar pràcticament tot aquell any i els primers mesos del 1938, sobre uns objectius estratègics situats dins de nuclis de població o molt a prop d'aquests. Així, les bombes van arribar de sobte des de l'aire sobre uns llocs i unes localitats allunyades

EN EL PUNT DE MIRA

Les centrals al Segre, la Noguera Pallaresa i el Flamisell van ser objectiu prioritari de bombardejos

dels principals escenaris bèl·lics d'aquells moments, i van descobrir als seus habitants tots els horrors que la guerra podia suposar.

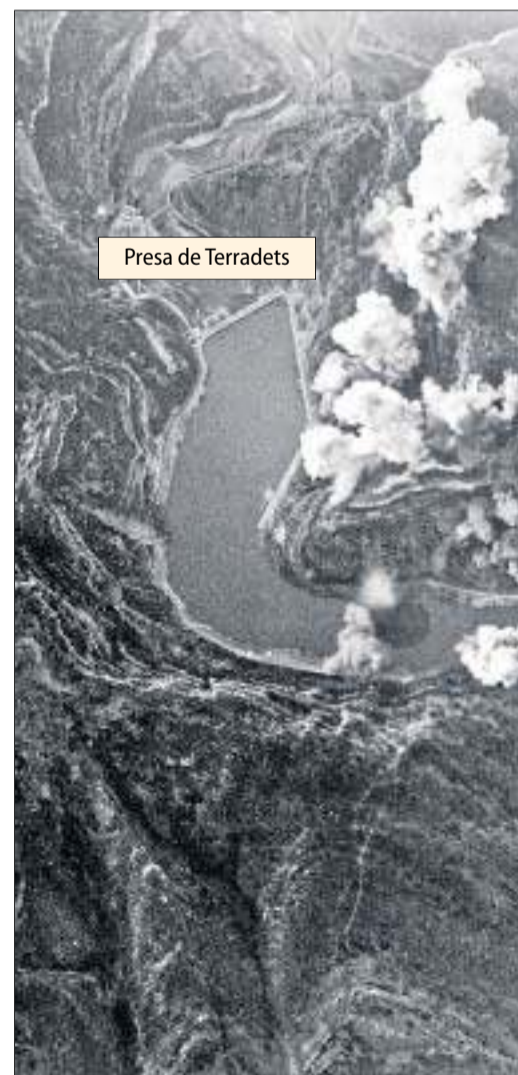
S'ha de recordar que a començaments dels anys trenta, la xarxa de centrals hidroelèctriques dels rius Segre (Camarasa, Sant Llorenç de Montgai i Seròs), Noguera Pallaresa (Sossís, Talarn, Gavet i Terradets) i Flamisell (Capdella, Molins, la Plana de Montros i la Pobla de Segur), amb un potencial de producció total d'uns 250.000 kilowatts i unes línies de transport de 110.000 volts, es van convertir en l'artèria principal per al desenvolupament econòmic de Barcelona i la seua àrea metropolitana i, en conseqüèn-

cia, també per al progrés econòmic de la resta de Catalunya. Un dels punts neuràlgics per a la distribució d'energia cap a Barcelona i tota la seua àrea d'influència era l'estació de maniobra de la Pobla de Segur, coneguda popularment com *El Poste*. Allà s'unien les línies procedents de les centrals de la vall Fosca, la central de Sossís i la línia d'alta tensió que arribava des de les centrals i s'incorporava a la xarxa general. El Poste es va convertir així en un objectiu prioritari de bombardeig i un dels llocs més protegits (com es pot veure a la foto a la part superior d'aquesta pàgina).

L'exposició no només presentarà imatges de l'època sinó també informacions singulars,



Interior de la fàbrica electroquímica de Flix amb

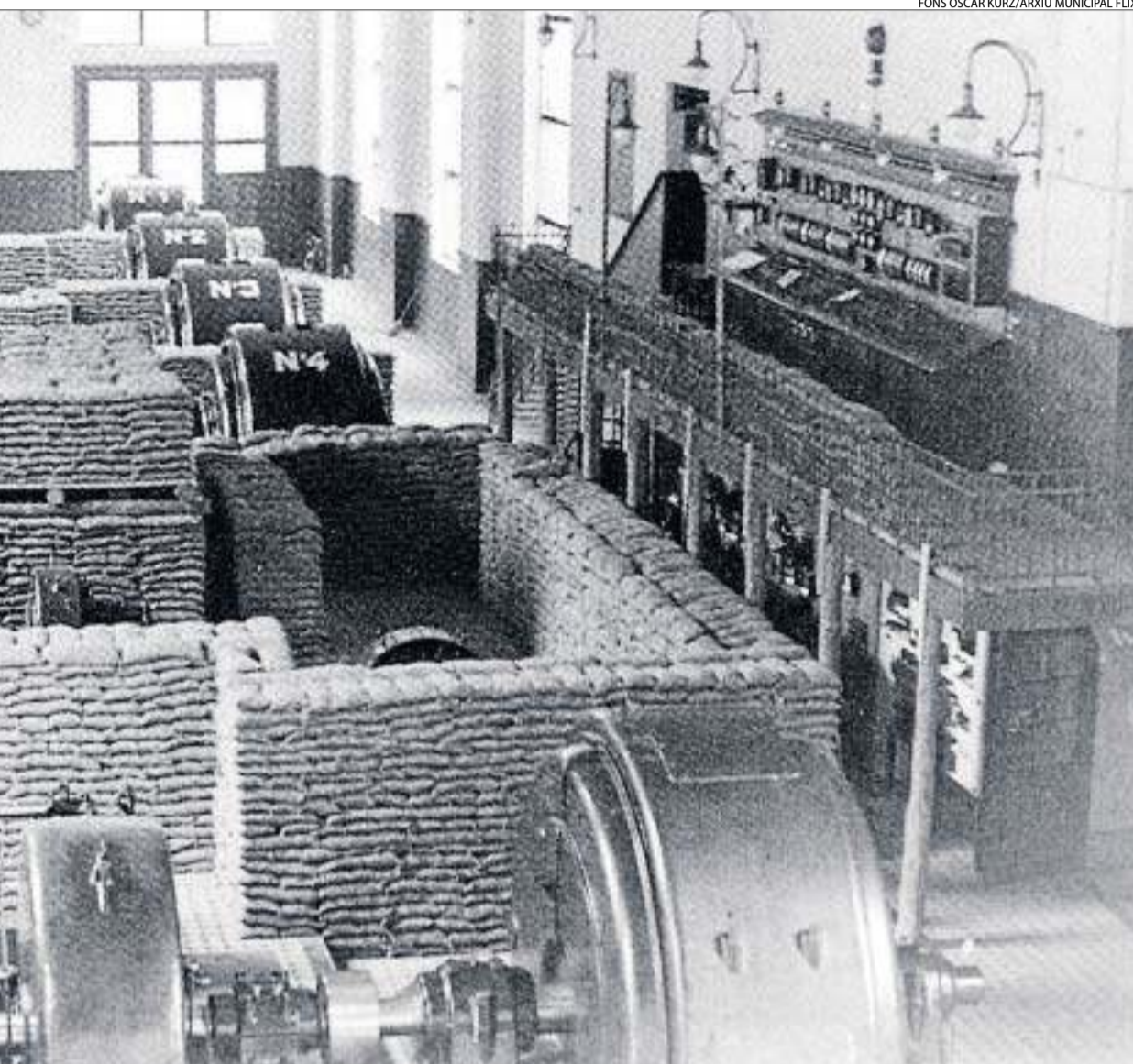


Bombardeig a la central de Terradets, al pantà

Una exposició al Museu de l'Aigua exhibirà a partir del 6 de novembre la història dels bombardejos sobre les centrals hidroelèctriques del Pirineu durant la Guerra Civil

Des de dimecres passat, el Museu de la Paeria mostra una exposició fotogràfica sobre els bombardejos de què van ser objecte ciutats i pobles catalans durant la guerra

L'11 de novembre, el públic podrà 'sentir' com es vivia un bombardeig des d'un refugi subterrani en una visita teatralitzada a l'exposició del Museu de la Paeria



FONS OSCAR KURZ/ARXIU MUNICIPAL FLIX

centenars de sacs de terra com a mesura de protecció davant dels bombardejos aeris durant la guerra.



Pont de Llimiana

de Cellers, a la Noguera Pallaresa.



FONS HISTÒRIC ENDESA

Destrosses provocades per un bombardeig a la central de Camarasa.

com la circular que va emetre per als treballadors el 9 de desembre del 1936 el comitè sindical que estava al comandament de les centrals de Capdella i Molins: "En cas d'observar-se la proximitat d'un aparell, cal donar avís immediat a l'operador de torn, que ha d'apagar l'enllumenat del campament i el de la central i, alhora, avisar la cambra d'aigua i l'estany Gento perquè facin el mateix

ONZE BOMBARDEJOS

Entre el 1937 i principis del 1938, les centrals del Pirineu i Seròs van ser objecte d'onze atacs aeris

(...) En cas d'apreciar que l'aparell fa evolucions sospitoses, i després d'apreciar el perill, l'operador, en senyal d'alarma, cal que toqui la sirena uns dos minuts seguits".

Durant prop d'un any, les centrals de la Noguera Pallaresa, el Flamisell i el Segre van ser objecte d'onze bombardejos que van provocar tres morts (dos a la central de Tremp el 19 de gener del 1938, i un al campament de Seròs el 23 de gener d'aquell mateix any), diversos ferits i danys de múltiple consideració tant als centres de producció com a les localitats afectades. En qualsevol cas, malgrat els esforços de l'aviació franquista, no van poder interrompre el servei elèctric de Catalunya.

CATALUNYA BOMBARDEJADA

UFFICIO STORICO DELL'AERONAUTICA MILITARE (ROMA)



Detall del bombardeig sobre Cervera del 3 de desembre del 1938.

Atacs en 44 municipis de Lleida

Entre el febrer del 1937 i finals del gener del 1939, Catalunya va ser víctima de milers de bombardejos de l'aviació italiana, alemanya i franquista. A les comarques de Lleida es van registrar bombarde-

jos sobre 44 municipis, des de Lleida, Alcarràs i Seròs fins a Sort, Tremp i la Pobla de Segur passant per Agramunt, Tàrraga, Bellpuig, Cervera, Solsona, les Borges Blanques, Arbeca, Mollerussa i Artesa de Segre.

MEMÒRIA HISTÒRICA

OSCAR MIRÓN



Ramon Ortín, de 86 anys, alumne supervivent de l'atac al Liceu.

Ortín, supervivent del Liceu, encara recorda l'"olor de pols i pólvora"

El 2 de novembre del 1937 —divendres que ve farà 75 anys—, l'aviació legionària italiana va descarregar les seues bombes sobre Lleida. Van afectar especialment el Liceu Escolar (a Blondel) i el Mercat de Sant Lluís (l'actual estació d'autobusos). Un mínim de 250 persones, entre elles mig centenar d'alumnes del Liceu, van morir en aquell atac.

Ramon Ortín, de 86 anys, és l'únic dels supervivents de

la seua classe que queda amb vida. "Va ser molt dur, estàvem jugant a pilota al pati i, tot just una hora després, allà mateix hi havia una fila de nens morts", recordava dimecres passat en l'exposició inaugurada al Museu de la Paeria. Ortín, que llavors tenia 11 anys, va explicar que va quedar atrapat unes hores sota la runa i que encara avui recorda "aquella olor de pols i pólvora".